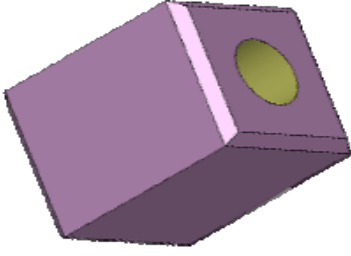


1. الأهداف: كيف أعبّر برسم مقننّ لمنتج باعتماد عملية القطاع البسيط .
النشاط الاستكشافي:



توجيه التلاميذ لإنجاز النشاط الاستكشافي 1-2 ص 54 - 55 بكراس الأنشطة.

2. الأخط وأستنتج:

✓ هل يمكنني معرفة الأشكال والجزئيات الداخلية المخفية للقطعة؟

✓ ماهي العملية التقنية الملائمة التي يجب القيام بها للتعرف على الجزئيات و الأشكال الداخلية المخفية للقطعة؟

3. مبدأ القطاع البسيط:

4. مراحل إنجاز القطاع البسيط:

أ - رسم القطاع البسيط (في اتجاه محور القطعة)

| المرحلة الثانية: (P) | المرحلة الأولى: (P) |
|------------------------|-----------------------|
| <p>المراقب</p> | <p>المراقب</p> |
| المرحلة الرابعة: (P) | المرحلة الثالثة: |
| <p>A-A</p> | |

ب - المراحل التي يجب إتباعها لرسم القطاع البسيط (في إتجاه عمودي على محور القاطعة) .

تسمية مستوى
القطاع:

تحديد إتجاه
النظر:

تسمية القطاع
البسيط:

تحويل الخطوط:

تخديش المساحات المقطوعة:

تحديد مستوى القطاع:

A


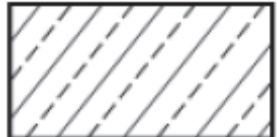

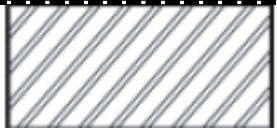
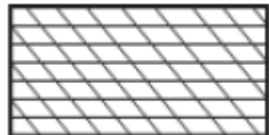
A-A

A

5- أنواع التخدّيش:

المساحات المقطوعة يتم.....بخطوط رقيقة كاملة بزاوية ميل قدرها 45° حسب المادة

المقطوعة :

| المادة | نوعية التخدّيش |
|--------|---|
| |  |
| |  |
| |  |
| |  |
| |  |

6- قواعد عامة للرسم:

1. تخدّيش المساحات المقطوعةبزاوية ميل قدرها 45° .
2. التخدّيش يبدأ من و ينتهي عند
3. التخدّيش لا يقطع
4. يتوقف البعد بين على مقدار
5. يتم تخدّيش القطع المتلاصقة بخطوط
6. المساحات الضيقة جدا التي لا يتضح فيها التخدّيش يقع تلوينها بالأسود
7. يقع تخدّيش القطعة الواحدة بنفس الطريقة في المسقط الواحد أو المساقط المتعدّدة .

7- أنشطة تطبيقية : نشاط تطبيقي عدد 1-2-3 ص 58-59-60-61